



„Europejski Fundusz Rolny na rzecz Rozwoju Obszarów Wiejskich: Europa inwestująca w obszary



# 10 LAT

## STOWARZYSZENIA LGD „DOLINA RABY”

W dniu 31 lipca 2018 r. mija 10 lat istnienia Stowarzyszenia Lokalna Grupa Działania „Dolina Raby”. Z inicjatywą utworzenia LGD wystąpiły władze samorządowe Gdowa. Stopniowo do inicjatywy przyłączały się władze samorządowe pozostałych gmin na obszarze, których działa LGD. W zebraniu założycielskim, które odbyło się dnia 31 lipca 2008 roku w Łapanowie wzięły udział 33 osoby uprawnione do głosowania – 22 osoby fizyczne i 11 osób reprezentujących podmioty prawne. Do reprezentowania założycieli przed sądem wybrano Komitet Założycielski w składzie: Zbigniew Fic – Wójt Gminy Biskupice, Jan Kulig – Wójt Gminy Łapanów, Józef Nowak – Wójt Gminy Trzciana. Ostatecznie stowarzyszenie zostało zarejestrowane w KRS 22 października 2008 r. Pierwszy zarząd funkcjonował w składzie: Krzysztof Kwatera – Prezes Zarządu, Krystyna Batko – Wiceprezes Zarządu, Andrzej Stańczyk – Członek Zarządu, Karol Kłósek – Członek Zarządu, Sławomir Gacek – Członek Zarządu, a pierwszą siedzibą organizacji był Gdów (obecnie jest to Chrostowa).

LGD, jak inne tego typu podmioty w Polsce, pośredniczy w dostępie do środków z działania LEADER (obecnie rozszerzonego jako Rozwój Lokalny Kierowany przez Społeczność). LGD opracowało Lokalną Strategię Rozwoju

(LSR) realizowaną w latach 2009 – 2015 i podpisało umowę z Samorządem Województwa na jej realizację w dniu 14 lipca 2009 roku. W ramach budżetu przeznaczanego na realizację LSR przez Beneficjentów działania przewidziano kwotę w wysokości 6 439 624,00 zł. W prowadzonych od końca 2009 roku do połowy 2015 roku naborów wniosków rozdysponowano kwoty na blisko 100 % wszystkich dostępnych środków. W ramach LSR 2009-2015 LGD realizowała siedem przedsięwzięć: „Szlak rowerowy Doliny Raby”, „Smak Doliny Raby”, „Nowoczesna firma”, „Klaster drzewny”, „Czysta energia, odnawialne źródła energii”, „Nie tylko przed telewizorem”. W ramach tych przedsięwzięć mieszkańcy, przedsiębiorcy, organizacje i samorządy zrealizowali łącznie 110 projektów z czego najwięcej w gminie Łapanów. LGD zrealizowała także siedem projektów współpracy z innymi LGD z Polski i UE, a także projekt z Programu Operacyjnego Kapitał Ludzki pn. „Pociąg do edukacji. W ramach funkcjonowania biura przeprowadzono szereg szkoleń i warsztatów, a także promocji wewnątrz i na zewnątrz obszaru. LGD wykreowało lokalny znak jakości „Kogutek”, coroczny Festiwal Rosołu, utworzyło Muzeum Książki Kucharskiej i Kulinarnej im. Stanisława Czernieckiego w Chrostowej, zarejestrowało potrawę „Rosół polski” na Lisie Produktów Tradycyjnych Ministra

Rolnictwa i Rozwoju Wsi, a także nagrało profesjonalny film o obszarze LGD.

W połowie 2015 r. rozpoczął się proces konsultowania i budowania nowej LSR i przygotowania do nowego okresu programowania w latach 2014-2020. Ostatecznie umowę na realizację LSR podpisano z Samorządem Województwa 12 maja 2016 r. z terminem realizacji do końca 2023 roku. Na realizację LSR (projekty Beneficjentów) LGD dysponuje kwotą – 6 650 000,00 zł, na projekty współpracy – 332 500,00 zł, na koszty bieżące i aktywizację (funkcjonowanie biura, szkolenia, doradztwo, promocja) – 1 567 500,00 zł. W ramach nowej strategii LGD realizuje następujące cele:

- Ochrona środowiska i przeciwdziałanie zmianom klimatu; zachowanie walorów przyrodniczo-krajobrazowych i kulturowo-historycznych, w tym tradycji regionalnych;
- Poprawa oferty oświatowej, szczególnie w zakresie uczenia się przez całe życie oraz rekreacyjno-kulturalnej;
- Aktywizacja społeczności do działań prorozwojowych oraz rozwój współpracy na obszarze LGD, międzyregionalnej i międzynarodowej;
- Rozwój markowej żywności tradycyjnej i kanałów dystrybucji tych produktów, w tym krótkich łańcuchów żywnościowych;

### VIII FESTIWAL ROSOŁU W BOCHNI 30.06.2018 R.



- Rozwój turystyki i produktów turystycznych, szczególnie w zakresie turystyki aktywnej i weekendowej;
- Rozwój pozostałej działalności gospodarczej, szczególnie innowacyjnej i przyjaznej dla środowiska, w sferach wytwórczości, budownictwa i usług dla ludności, bez działalności handlowej.

Dotychczas LGD przeprowadziła w 2017 roku osiem naborów wniosków na operacje, a w roku 2018 sześć naborów wniosków na operacje i trzy nabory na zadania w ramach projektów grantowych. Łącznie dotychczas przeprowadzono 17 naborów i wybrano do finansowania 63 projekty (łącznie z zadaniami w ramach projektów grantowych) mieszczące się w limicie środków. Z tych projektów 22 projekty są zakontraktowane, pozostałe czekają na ostateczne decyzje, przy czym 90% wybranych przez LGD projektów ma szansę na kontrakt. Niestety weryfikacja wniosków w Samorządzie Województwa

jest bardzo długotrwała, nawet do kilkunastu miesięcy, dlatego też terminy podpisywania umów znacznie różnią się od zakładanych przez Wnioskodawców. W dniach 8 sierpnia 2018 – 22 sierpnia 2018 odbędą się trzy kolejne nabory wniosków w zakresie podejmowania działalności (markowa żywność tradycyjna), rozwijania działalności (markowa żywność tradycyjna) oraz utworzenie inkubatora przetwórstwa lokalnego. Planowanych do realizacji jest 7 projektów współpracy i wszystkie z udziałem partnerów z zagranicy. LGD będzie realizować również 4 operacje własne wspierające przedsiębiorców, osoby niepełnosprawne, oraz takie, które mają na celu promocję obszaru, turystyki, uczenia się przez całe życie i energii odnawialnej. W tej perspektywie LGD realizuje również dwa projekty z programu Erasmus + pn. „Glokalizacja w edukacji dorosłych” oraz „TELI 2” (Transnational Education in LEADER Implementation). Jesteśmy

założycielem Spółdzielni Socjalnej „Dolina Raby”. Planujemy większe włączenie się w sprawy innowacji i ochrony środowiska. Dla realizacji działań stowarzyszenia poszukujemy zewnętrznych źródeł wsparcia. Kontynuowana jest idea Festiwalu Rosołu (w tym roku odbył się w Bochni), a także Muzeum Książki Kucharskiej. Corocznie organizujemy krajowy konkurs o Puchar Ministra Rolnictwa i Rozwoju Wsi na najlepszą publikację o lokalnych i regionalnych kulinariach. Muzeum organizuje okazjonalne warsztaty kulinarne na podstawie przepisów z zebranych książek kucharskich i przyjmuje wizyty studyjne. Planujemy wydać książkę kucharską z lokalnymi przepisami obszaru LGD. Wszystkich zainteresowanych włączeniem się w działania LGD oraz udziałem w naszych projektach, czy też zainteresowanych uzyskaniem doświadczenia w zakresie pozyskiwania funduszy zapraszamy do współpracy!

Krzysztof Kwatera, Patryk Paszkot

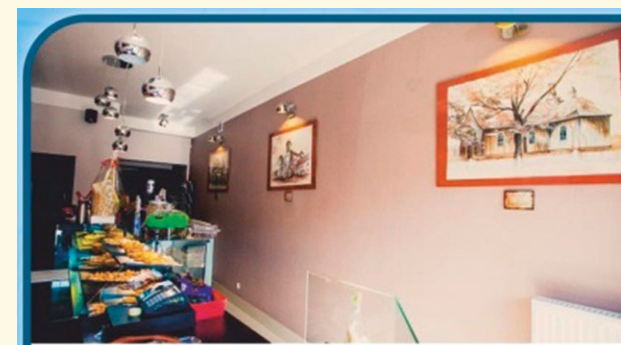
### PRZYKŁADY NIEKTÓRYCH PROJEKTÓW ZREALIZOWANYCH ZA POŚREDNICTWEM LGD „DOLINA RABY”



Beneficjent: Osoba fiz. prowadząca działalność gosp.  
Tytuł: Budowa i wyposażenie obiektu do wyrobu lokalnych produktów na bazie surowców pszczelich, tj. maść propolisowa, krem z woskiem pszczelim, krem z miodem oraz organizacja prelekcji i ekspozycji związanych z pszczelarstwem i apiterapią.  
Miejsce realizacji projektu: Żegocina  
Kwota wsparcia: 50 000,00 zł



Beneficjent: Osoba fizyczna  
Tytuł: Adaptacja budynku gospodarczego i zakup wyposażenia niezbędnego do rozpoczęcia produkcji i sprzedaży bezpośredniej tradycyjnych wyrobów z mięsa wieprzowego w ramach istniejącego gospodarstwa rolnego.  
Miejsce realizacji projektu: Muchówka  
Kwota wsparcia: 50 000,00 zł



Beneficjent: Osoba fiz. prowadząca działalność gosp.  
Tytuł: Stworzenie ośrodka spotkań lokalnej społeczności oraz promocja walorów kulturowych, historycznych i przyrodniczych powiatu bocheńskiego – kawiarnia Caffeton  
Miejsce realizacji projektu: Łapanów  
Kwota wsparcia: 39 004,00 zł



Beneficjent: Osoba fiz. prowadząca działalność gosp.  
Tytuł: Zakup pionowego centrum obróbczego CNC  
Miejsce realizacji projektu: Nowy Wiśnicz  
Kwota wsparcia: 100 000,00 zł